

Анализ результатов ЕГЭ в 2025 году по русскому языку

Муниципальное образование Приморско-Ахтарский муниципальный округ Краснодарского края

1. Количество ОО и численность участников по кластерам.

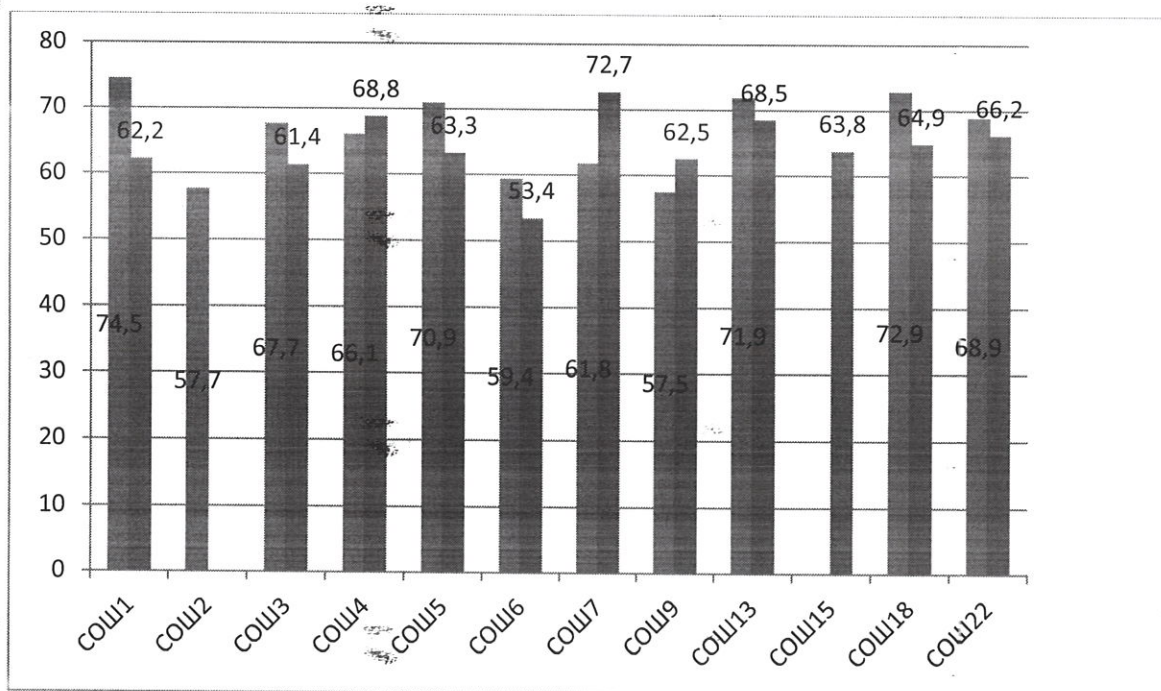
В ЕГЭ-2025 по русскому языку приняли участие 202 обучающихся 11-х классов (без БККК):

Минимальный балл- 36 (3 обуч-ся: СОШ № 3, 6, 13)

Максимальный балл- 97 (1 обуч-ся СОШ № 13)

Средний районный балл – 64,7. Это ниже краевого на 2,5 (средний по краю составляет 67,2), выше федерального на 0,82 (средний по федерации составляет 63,88).

2. а) Средний балл по предмету в сравнении с 2024 годом (по образовательным организациям).



Средний балл по сравнению с 2024 годом снизился на 3,28 (в прошлом году составлял 67,98). Прежде всего это объясняется изменениями в шкале оценивания работ, что привело к снижению тестового балла выпускников (первичный балл за выполнение работы изменён с 54 до 50; для задания 8 уменьшено максимальное количество первичных баллов с 3 до 2; по критерию К2 «Комментарий к проблеме исходного текста» уменьшено максимальное количество первичных баллов с 5 до 3; по переименованному критерию К6 «Богатство речи» уменьшено максимальное количество первичных баллов с 2 до 1).

Ниже среднего балла по району в СОШ № 1, 3, 5, 6, 9, 15. Выше среднего балла по краю в СОШ № 4, 7, 13.

Средний балл по сравнению с 2024 годом вырос в следующих образовательных организациях: СОШ № 4, 7, 9.

Значительно снижен средний балл по сравнению с прошлым годом в СОШ № 1, 3, 5, 18.

3. Образовательные организации, попавшие в 10% лучших (по кластерам).

Городские образовательные организации	СОШ № 13
Сельские образовательные организации	СОШ № 4

Образовательные организации, попавшие в 10 % отстающих (по кластерам).

Городские образовательные организации	СОШ № 1(в прошлом учебном году были в числе лучших)
Сельские образовательные организации	СОШ № 5(в прошлом учебном году были в числе лучших)

4. Освоение выпускниками программы среднего (полного) общего образования по предмету.

Минимальное количество баллов, подтверждающее освоение выпускником основных общеобразовательных программ среднего (полного) общего образования, составляет 24 балла (для вуза- 40). Все выпускники, как и в прошлом учебном году, преодолели порог успешности.

Освоение программы	ЕГЭ -2024		ЕГЭ-2025	
	Диапазон баллов	Процентная доля	Диапазон баллов	Процентная доля
не освоена	от 0 до порогового балла	0	от 0 до порогового балла	0
освоена	от порогового балла до 100 баллов	100	от порогового балла до 100 баллов	100

5. Таблица распределения набранных итоговых баллов по школам в 2024 году:

Образовательная организация	Число выпускников (в сравнении с прошлым годом)	Балл средний (в сравнении с прошлым годом)
СОШ 1	18 (+3)	62,2 (-12,3)
СОШ 3	14 (+4)	61,4 (-6,3)
СОШ 4	9 (-5)	68,8 (+2,7)
СОШ 5	8 (-7)	63,3 (-7,6)
СОШ 6	7 (+2)	53,4 (-6)
СОШ 7	3 (-8)	72,7 (+10,9)
СОШ 9	4 (-4)	62,5 (+5)
СОШ 13	24 (-5)	68,5 (-3,4)
СОШ 15	4 (-)	63,8 (-)
СОШ 18	18 (-3)	64,9 (-8)
СОШ 22	25 (-18)	66,2 (-2,7)

На диаграмме видно, что 6 школ показали результаты ниже среднего балла по району (СОШ № 1,3,5,6,9,15). В прошлом учебном году также 6 школ имели результаты ниже среднего балла по району.

7. Динамика результатов ЕГЭ по предмету за 3 года в разрезе образовательных организаций (в процентах):

Наименование ОО	Доля набравших ниже порога (24 балла)			Доля набравших от порога до 60			Доля набравших от 61 до 80			Доля набравших более 80			Число 100-бальников		
	2025	2024	2023	2025	2024	2023	2025	2024	2023	2025	2024	2023	2025	2024	2023
МБОУ СОШ №1	0	0	0	61,1	13,3	6	27,8	46,6	82	11,1	40	12	0	0	0
МБОУ СОШ №2	0	0	0	-	71,4	22	-	28,5	33	-	0	44	-	0	0
МБОУ СОШ №3	0	0	0	42,9	20	30	50	60	60	7,1	20	10	0	0	0
МБОУ СОШ №4	0	0	0	22,2	35,7	13	77,8	50	88	0	14,2	0	0	0	0
МБОУ СОШ №5	0	0	0	50	26,6	7	37,5	40	67	12,5	33,3	26	0	0	0
МБОУ СОШ №6	0	0	0	71,4	60	67	14,3	40	33	14,3	0	0	0	-	0
МБОУ СОШ №7	0	0	-	0	45,5	-	66,7	27,3	-	33,3	27,3	-	0	0	-
МБОУ СОШ №9	0	0	-	50	75	-	50	12,5	-	0	12,5	-	0	0	-
МБОУ СОШ №13	0	0	0	33,3	24,1	7	45,8	51,7	55	20,8	24,1	38	0	0	0
МБОУ СОШ №15	0	-	0	50	-	0	50	-	86	0	-	14	0	-	0

МАОУ СОШ №18	0	0	0	44,4	19	19	33,3	57,1	56	22,2	23,8	26	0	1	0
МБОУ СОШ №22	0	0	0	40	25,6	14	40	53,5	71	20	20,9	14	0	0	0
район	0	0	0	43,3	31,3	17,2	41,8	47,3	63,3	14,9	21,4	19,4	0	1	0

Следует отметить снижение числа высокобалльников в районе по сравнению с прошлым годом на 6,5%. Снижение числа высокобалльников наблюдается в СОШ № 1,3,5,13,18. При этом наблюдается рост работ, оцененных до 60 баллов, на 12%, что повлияло и на средний балл по району.

8. Образовательные организации, выпускники которых показали лучшие результаты по предмету:

№п/п	Образовательные организации	Число экзаменуемых	Средний балл
1	МБОУ СОШ №7	3	72,7

9. Выводы.

В 2025 году ЕГЭ по русскому языку сдавали 134 обучающихся, на 44 обучающихся меньше, чем в прошлом году (в 2023 году сдавали 178 обучающихся).

По сравнению с результатами прошлого года, в этом году снизились баллы по русскому языку: по району на 3,28, по краю на 3,9, по федерации на 4,6.

В этом году общее число тех, кто получил высокие баллы ЕГЭ по русскому языку (от 81 балла и выше), снизилось на 6,5%.

Все обучающиеся района преодолели порог успешности. Минимальный балл в районе составил 36 баллов. Максимальный балл по району составил 97 баллов (СОШ 13, Чумаченко Екатерина).

Обучающихся, набравших 100 баллов по русскому языку, в этом году нет. В прошлом году в районе был 1 стобалльник (СОШ 18).

Анализ результатов ЕГЭ по русскому языку показывает, что наибольшие сложности вызвали задания: 21 (пунктуационный анализ); 25(логико-смысловые отношения между предложениями или фрагментами текста); 16 (знаки препинания в сложносочинённом предложении и простом осложнённом предложении); 12 (правописание личных окончаний глаголов, суффиксов причастий, деепричастий).

Наблюдается снижение баллов по критериям сочинения (К7, К8, К9), что свидетельствует о несформированности у некоторых обучающихся практической грамотности (орфография, пунктуация, грамматика). В целом с сочинением выпускники справились, в части его содержания, но языковое оформление у некоторых участников всё ещё недостаточно совершенное. К выявленным недостаткам творческих работ стоит отнести шаблонность речи, наличие смысловых повторов, фактические ошибки при обращении к тексту первоисточника.

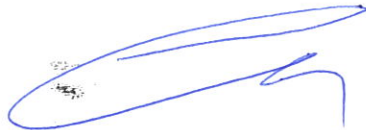
Результаты единого государственного экзамена в 2025 по русскому языку выявили проблемы, связанные с выполнением заданий как базового, так и повышенного уровня сложности. Для устранения выявленных проблем учителям русского языка рекомендуется:

- 1) систематически повторять учебный материал, изученный в 5-9 классах;
- 2) усилить работу над орфографией и умением производить пунктуационный анализ;
- 3) обучать различным способам привлечения фрагментов исходного текста для аргументации;
- 4) обучать сопоставительному анализу на основе выявления черт сходства и различия сопоставляемых фрагментов текста для написания комментария;
- 5) использовать различные приемы чтения и элементы анализа на уроках русского языка (предтекстовые, текстовые и послетекстовые упражнения);
- 6) систематически повышать уровень всех видов практической грамотности обучающихся, используя для этого специальные упражнения, аналогичные заданиям демоверсии ЕГЭ;
- 7) активно включать в процесс обучения цифровые образовательные ресурсы, в том числе опубликованные на сайте ФИПИ;
- 8) особое внимание уделять работе с одаренными детьми, усилить работу с мотивированными обучающимися.

Рекомендуемые темы для обсуждения на методических объединениях учителей русского языка и литературы:

1. Эффективные приёмы повышения практической грамотности обучающихся.
2. Развитие творческих способностей одарённых обучающихся на уроках русского языка и во внеурочной деятельности.
3. Использование не сплошных текстов особой графической структуры в обучении русскому языку.

Тьютор



Соломенко М.К.